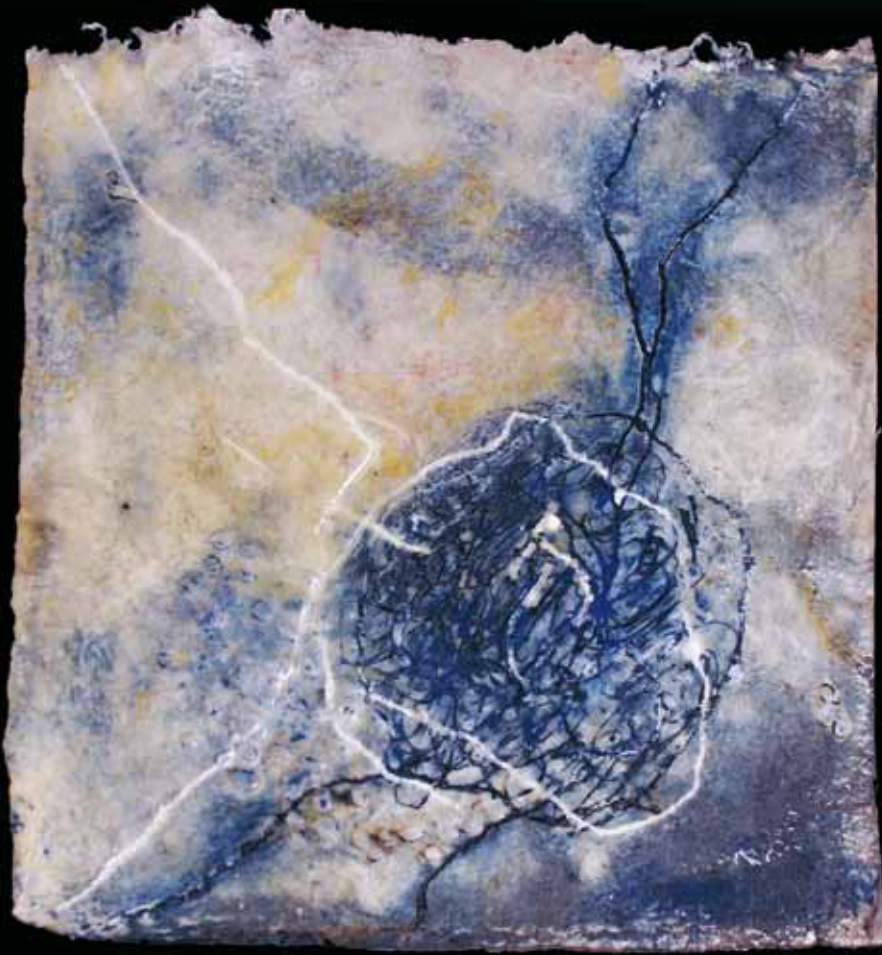


An abstract artwork featuring a central, dark blue, circular form with intricate, dark, branching patterns inside. This central form is surrounded by a network of white, irregular lines that crisscross the composition. The background is a textured, mottled mix of light beige, yellow, and blue tones, with a dark, jagged, torn-edge border at the top. The overall effect is one of organic complexity and layered depth.

Captain- Sass



Nomade
Toile brute, cire, pigments



Nomade
Toile brute,
cire, pigments



Le nouveau défi de Sylvie Captain-Sass, artiste plasticienne, consiste en une exploration de la plasticité neuronale comme nouveau territoire de l'imaginaire. Son arpentage spatial et visuel est ancré dans une expérience méditative personnelle à travers la pratique du Shintaido, un art de méditation en mouvement, venu du Japon.

Cartographies mentales

L'intention

Pour mieux sonder les rivages complexes de la matière neuronale, l'artiste décide d'interroger les neurosciences dans le cadre d'une recherche sur le cerveau plasticien. De l'expérience artistique vécue comme une expérience psychocorporelle, à la pratique méditative comme médiation entre le corps et l'âme, l'artiste s'émerveille de la place prépondérante du corps :

« La révolution produite par la découverte de la plasticité cérébrale remet le corps au centre de l'expérience humaine. Le cerveau appartient à un corps pensant qu'il s'agit d'explorer par une écoute intérieure. En tant que récepteur et véhicule des sens, le corps retrouve une place de choix dans la formation de la pensée mais aussi dans les processus de création ».



Son investigation l'amène à comprendre la grande malléabilité du système neuronal qui permet à l'homme, en toutes circonstances, de s'adapter, de transformer et de créer.

« L'interaction constante du cerveau avec son environnement, ses capacités surprenantes de remodelage invitent à reconsidérer le rôle de l'art dans la plasticité neuronale, dans le développement mental de l'être humain, mais aussi l'engagement de l'artiste confronté aux découvertes actuelles. L'œuvre, sous sa forme picturale, contient la mémoire organique de la singularité de l'artiste, une matière à penser mais aussi une matière pensante. »

La praxis artistique

L'artiste s'inspire de l'imagerie médicale et des dernières découvertes des neuroscientifiques pour cartographier la plasticité neuronale sous forme de territoires invisibles où s'opèrent des alchimies silencieuses. En associant ses activités de musicothérapeute et d'art-thérapeute, elle se confronte à des processus créateurs de différentes sources, trauma, déficiences, accidents, sénilité. Lorsqu'elle suscite, par des exercices de mémoire corporelle, des images enfouies dans les profondeurs neuronales, l'artiste tente d'extirper cette matière comme un tissu fécondant des traces, des itinéraires, des chemins.

Les oeuvres

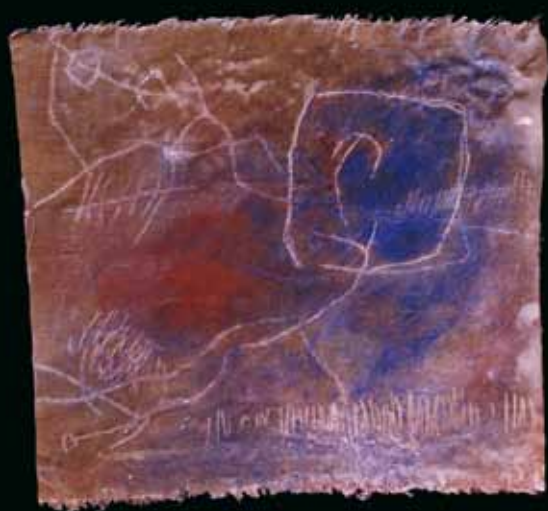
Ses œuvres révèlent des tensions, suggèrent des espaces, au gré la méditation. Parfois elles semblent exhumer de la nuit des temps des élans magnétiques se déversant en montagnes ardentes. Ailleurs, des paysages émergent, ponctués de synapses reliant des bulles d'énergie, ou dessinant des cartes mentales à la syntaxe mystérieuse.

Le choix de la cire, - une matière hésitant entre dilution et crispation -, permet aux pigments et aux pastels gras une ponctuation aléatoire laissant la forme épouser l'intention de l'artiste : condenser dans le petit, dans l'intime, toutes les vibrations rencontrées dans l'exploration intrépide du grand format et de la confrontation corporelle à l'espace.

Comme dans le kata *Wakamé* qui, dans la pratique du Shintaido, permet de consolider l'ancrage vertical en expérimentant la souplesse extrême, à la manière d'une algue, pour lutter contre les courants, accompagner les forces extérieures, et maintenir l'équilibre. Cette faculté d'osciller entre les contraires, les opposés, les contrastes, sans crainte de rupture ou de déracinement, constitue la métaphore parfaite de l'état idéal d'équilibre, - mental, physique et spirituel. C'est à travers cette image que nous pouvons explorer le travail de l'artiste pour en comprendre la tension universaliste et humaniste.



Nomade
Toile brute, cire, pigments





Nomade
Toile brute, cire, pigments





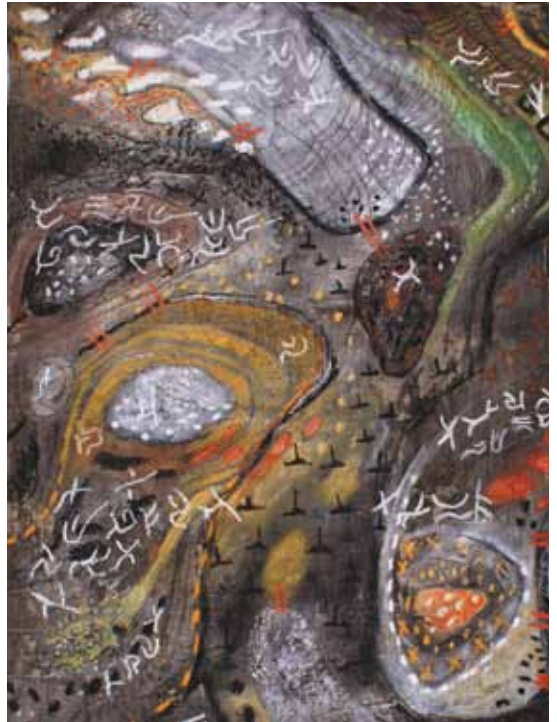


Nomade
Toile brute, cire, pigments

Nomade
Toile brute, cire, pigments



Carte mentale 1
68 x 90 cm.
Toile brute, cire, pastels gras.



Carte mentale 2
68 x 90 cm.
Toile brute, cire, pastels gras.



Carte mentale 4

68 x 90 cm.

Toile brute, cire, pastels gras.





Résiliances

96 x 185 cm chaque

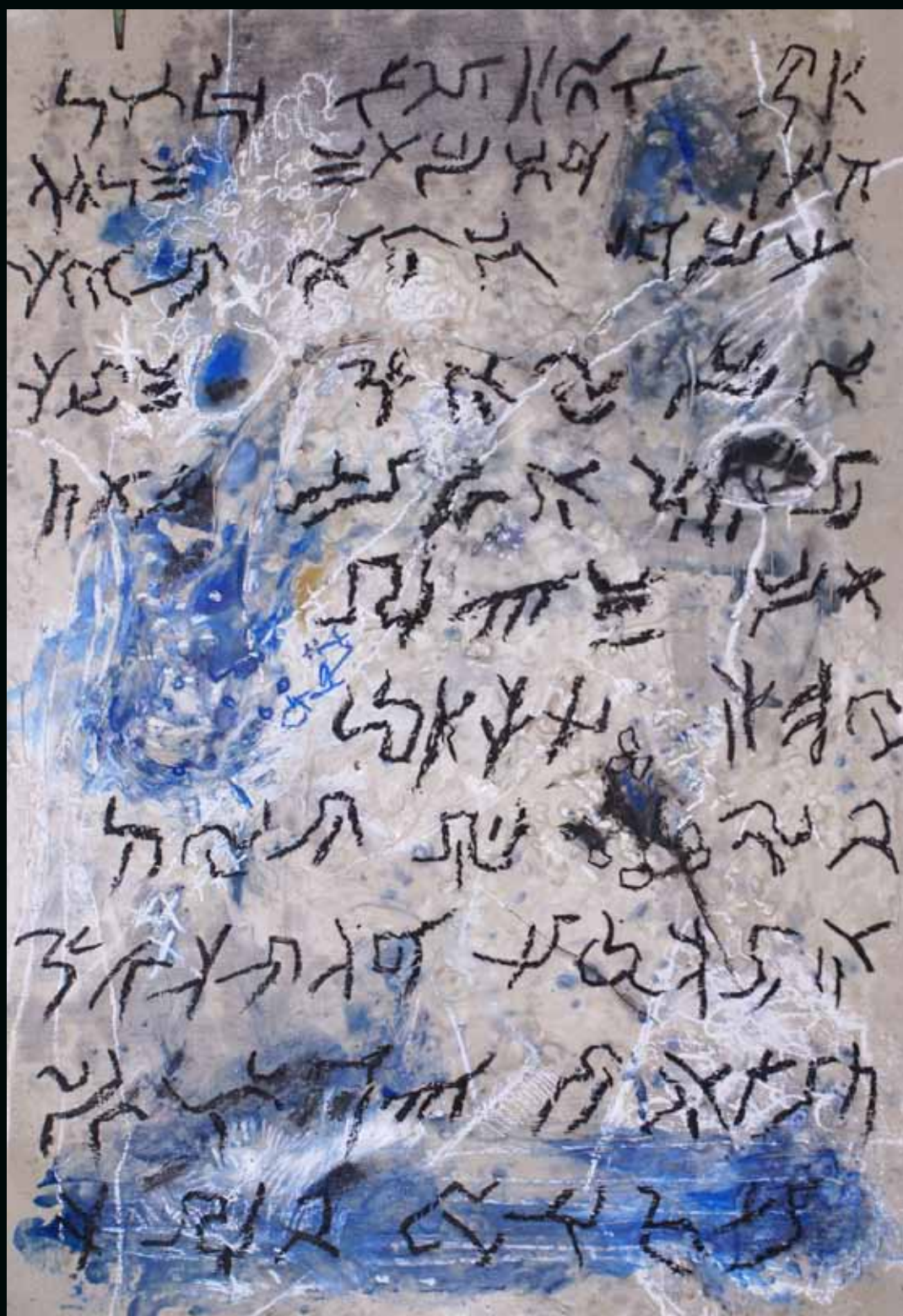
Toile brute, cire, pastels gras, ficelle, encre de chine.



GyriTypes 1,2 & 3

Toile brute, cire, pastels gras.

1: 38 x 55 / 2: 24 x 24 / 3: 26 x 30



GyriTypes 4

Toile brute, cire, pastels gras.

60 x 84 cm





Nomade

Toile brute, cire, pigments



EEG's - Série bleue

30 x 30 cm chaque

Toile brute, cire, pastels gras

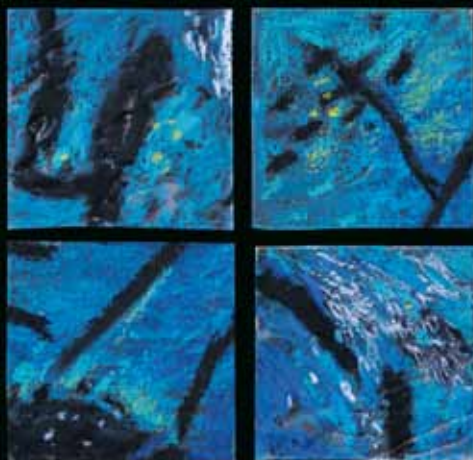




Kit de rêves à géométrie variable 1/8
A composer soi-même
Toile brute, encre de chine, cire, pastels gras



Boîte contenant 5 extraits de rêve
et liens + 1 livret



Partition

Encre de chine, pastels gras sur toile



Profondeur 1

60 x 200 cm.

Toile brute, cire, pastels gras.



Profondeur 3

60 x 200 cm.

Toile brute, cire, pastels gras.



Profondeur 4

60 x 200 cm.

Toile brute, cire, pastels gras.



Profondeur 5

60 x 200 cm.

Toile brute, cire, pastels gras.



Profondeur 6

60 x 200 cm.

Toile brute, cire, pastels gras.



Profondeur 7

60 x 200 cm.

Toile brute, cire, pastels gras.



Profondeur 8

60 x 200 cm.

Toile brute, cire, pastels gras.



Contacts

210 x 195 cm

Toile brute, cire, pastels gras.



Carte du corps

211 x 197 cm

Toile brute, cire, pastels gras.



EEG's - Série rouge
30 x 40 cm chaque
Toile brute, cire, pastels gras



Replis 5

R : 40 cm

Toile brute, encre de chine, cire, pastels gras



Gyrigraphe -16 x 40 cm
Plexiglas - 20 exemplaires numérotés



Pic et pic et colégram - 7 cerveaux - 16 x 10 cm
Toile, cire, clous, ficelles, cuivre, aiguilles...



- Mairie de Champigny-sur-Marne (8^e Biennale d'arts actuels)
- Invitée d'honneur à l'Exposition annuelle d'art contemporain de Garancières (78).



- Crédit Agricole de Saint-Quentin-en-Yvelines.
- Paris-Bastille. Foire d'art contemporain.
- Mairie de Clairac. (46)

- Jardins André-Citroën - Paris



2000

2001

2002

2003

2004

2005

2006

- Musée du Lac - Nernier
- Galerie Arcane 17- Paris.



- Ateliers de Ménilmontant - Paris





● Chapelle royale - Dreux



● Carrefour des Arts - Linas



● Hôtel Montulé - Galerie des arts - Dreux
● Neurospin - Saclay

2007

2008

2009

2010

2011

2012

● Artothèque le Radar - Bayeux.

● Cité de la santé -
Cité des sciences
et de l'industrie -
Paris



● Musée Dupuytren
● Colloque/ Exposition
Cité des sciences et de l'industrie -
Paris





Sylvie Captain-Sass

- 2012** Cité de la santé -
Cité des sciences et de l'industrie - Paris - EP*
- 2011** Hôtel Montulé - Dreux (28) - EP*
Neurospin - Saclay - EP*
- 2010** Musée Dupuytren. Paris - EP*
Cité des sciences et de l'industrie - Paris
- Conférence exposition
INMED - Marseille
- 2009** Carrefour des Arts, Linas
- 2008** Artothèque le Radar, Bayeux.
- 2007** Chapelle royale de Dreux. EP*
- 2006** Crédit Agricole de St-Quentin-en-Yvelines. EP*
Paris-Bastille, Foire d'art contemporain.
Salon de peinture de la mairie de Clairac (46).
- 2005** Ateliers de Ménilmontant, Paris. EP*
- 2003** Jardins André-Citroën, Paris.
- 2002** 8^e Biennale d'arts actuels
de la mairie de Champigny-sur-Marne.
Invitée d'honneur à l'Exposition annuelle
d'art contemporain de Garancières (78).
- 2001** Musée du Lac, Nernier (74). EP*
Galerie Arcane 17, Paris.
- 1998** Vache d'expo, Paris.
- 1995** Théâtre du Renard, Paris.
- 1994** Maison de la Chine, Paris. EP*

* Exposition personnelle



Exposition
à **la Cité de la santé**
Cité des sciences et
de l'industrie - Paris
13 mars / 29 avril 2012

Sylvie Captain-Sass

06 08 70 67 34

captain-sass@wanadoo.fr

www.lecerveauplasticien.com